



# ป่าชุมชนบ้านฝายแก้ว ตำบลลออ อําเภอปง





# ป่าชุมชนบ้านฝายแก้ว ตำบลลอย อำเภอบง

## ลักษณะทั่วไป

ชุมชนบ้านฝายแก้ว ตำบลลอย ตั้งอยู่ทางทิศตะวันออกของจังหวัดพะเยาและอยู่ทางทิศเหนือของเขตอำเภอบง ซึ่งอยู่ห่างจาก ที่ว่าการอำเภอบงประมาณ 13 กิโลเมตร และห่างจากศูนย์ราชการจังหวัดพะเยาประมาณ 79 กิโลเมตร สภาพพื้นที่ส่วนใหญ่เป็นภูเขา มีพื้นที่การเกษตรเป็นที่ราบเชิงเขา ที่ราบระหว่างหุบเขาและที่ราบน้ำท่วมถึง มีลำน้ำที่สำคัญไหลผ่านคือ ลำห้วยขุน ซึ่งมีน้ำไหลตลอดทั้งปี พืชหลักที่สำคัญได้แก่ ข้าว ยางพารา ข้าวโพดเลี้ยงสัตว์ ข้าวโพดหวาน ถั่วแระ ปัจจุบันมีประชาอาศัยอยู่ในชุมชนบ้านฝายแก้วประมาณ 300 คน จำนวน 86 ครัวเรือนโดย นายศรีนวล ใจชื่อ ดำรงตำแหน่งผู้ใหญ่บ้านฝายแก้ว หมู่ 7 และมีคณะกรรมการชุมชนจำนวน 15 คน

## จุดเริ่มต้นของเครือข่าย/ชุมชน

เนื่องจากอดีตพื้นที่ป่าแห่งนี้เป็นป่าที่มีความอุดมสมบูรณ์มาก่อน แต่เมื่อประมาณ 20 ปีก่อนราษฎรเข้าไปบุกรุก ทำลายเพื่อทำเป็นที่เกษตรกรรม ทำให้สภาพป่าเกิดความเสื่อมโทรม จนกระทั่งราษฎรในพื้นที่ได้เล็งเห็นความสำคัญของแหล่งข้าวแหล่งน้ำ แหล่งทำมาหากินของตนเองที่มีมาตั้งแต่รุ่นบรรพบุรุษจึงต้องการอนุรักษ์พื้นที่ป่าดั้งเดิมเอาไว้ จนในปี พ.ศ. 2561 ได้รับการจดทะเบียนเป็นป่าชุมชน ซึ่งมีพื้นที่ทั้งหมด 374 ไร่ พันธุ์ไม้ที่สำคัญได้แก่ ไม้แงะ ไม้เปา ไม้เหียง ไม้ตึง ไม้สัก เป็นต้น

## กิจกรรมด้านการจัดการป่าชุมชน

### แผนชุมชน

มีการจัดประชุมร่วมกันในการหาแนวปฏิบัติก่อนการประกาศห้ามเผา 90 วัน เช่น ขอความร่วมมือในการห้ามเผา หากใครพบไฟป่าให้รีบแจ้งผู้นำชุมชนและคณะกรรมการป่าชุมชน

### ข้อตกลงป่าชุมชน

ข้อห้ามการกระทำการในป่าชุมชนบ้านฝายแก้ว ตำบลลอย อำเภอบงมีดังนี้



1. ห้ามใช้ประโยชน์จากไม้ในบริเวณพื้นที่เขตป่าชุมชนเพื่อการอนุรักษ์ แต่สามารถใช้ประโยชน์จากไม้ได้เฉพาะในบริเวณพื้นที่ป่าชุมชนเพื่อการใช้ประโยชน์เท่านั้น ทั้งนี้ต้องได้รับอนุญาตจากคณะกรรมการป่าชุมชนด้วย
2. ห้ามมิให้บุคคลยึดถือ ครอบครอง หรือใช้เป็นที่อยู่อาศัยหรือที่ทำกิน
3. ห้ามบุคคลใด แฉ้วถาง เผาป่า ทำไม้ เก็บหาของป่า ขุดหาแร่ ถ้ำสัตว์ป่าสงวนหรือสัตว์ป่าคุ้มครอง หรือทำด้วยประการใด ๆ อันเป็นการเสื่อมเสียแก่สภาพป่าชุมชน
4. ห้ามบุคคลใดก่อสร้าง ปลุกสร้าง เว้นแต่การก่อสร้างสิ่งปลูกสร้างที่จำเป็นเพื่อหรือประโยชน์ในการปฏิบัติหน้าที่ของคณะกรรมการป่าชุมชน

### **กิจกรรมที่ชุมชนมีส่วนร่วมในการแก้ไขปัญหาไฟป่าและฝุ่นควัน**

1. คณะกรรมการป่าชุมชน และสมาชิกในชุมชนบางส่วน ร่วมกันทำแนวกันไฟ โดยมีความกว้างของแนวกันไฟ 1 – 1.5 เมตร
2. จัดชุดลาดตระเวนในช่วงเกิดไฟป่ากลุ่มละ 3-4 คน ตั้งแต่เช้า-เย็น
3. จัดชุดดับไฟป่าชุดละประมาณ 10 คน

### **การสื่อสารประชาสัมพันธ์ในการแก้ไขปัญหาไฟป่าและฝุ่นควัน**

1. กรณีที่เกิดไฟป่าจะมีผู้สังเกตการณ์ พระภิกษุ โทเรแจ้งผู้นำชุมชน และผู้นำชุมชนจะประกาศเสียงตามสายให้คณะกรรมการและสมาชิกในชุมชนเข้าร่วมดับไฟป่า
2. มีการประชาสัมพันธ์เสียงตามสายเรื่องการห้ามเผาป่า การเผาขยะมูลฝอยของครัวเรือน เดือนละ 3 ครั้ง
3. อสม. จัดประชุมเพื่อประชาสัมพันธ์ชี้แจงข้อมูลและผลกระทบที่เกี่ยวข้องกับไฟป่าและหมอกควัน รวมถึงการดูแลสุขภาพในช่วงที่เกิดไฟป่า

### **การสนับสนุนจากภาครัฐและเอกชน**

1. กรมป่าไม้สนับสนุนงบประมาณในการจัดทำแนวกันไฟ ดับไฟป่า และอุปกรณ์ป้องกันไฟป่า รวมทั้งการจัดอบรมปฏิบัติการดับไฟป่าให้แก่ชุมชน และเข้าช่วยดูแลพื้นที่ป่า โดยเฉพาะฤดูแล้ง
2. อบต. ออย สนับสนุนรถน้ำ เครื่องเป่าลม และเจ้าหน้าที่เข้าช่วยในการดับไฟ

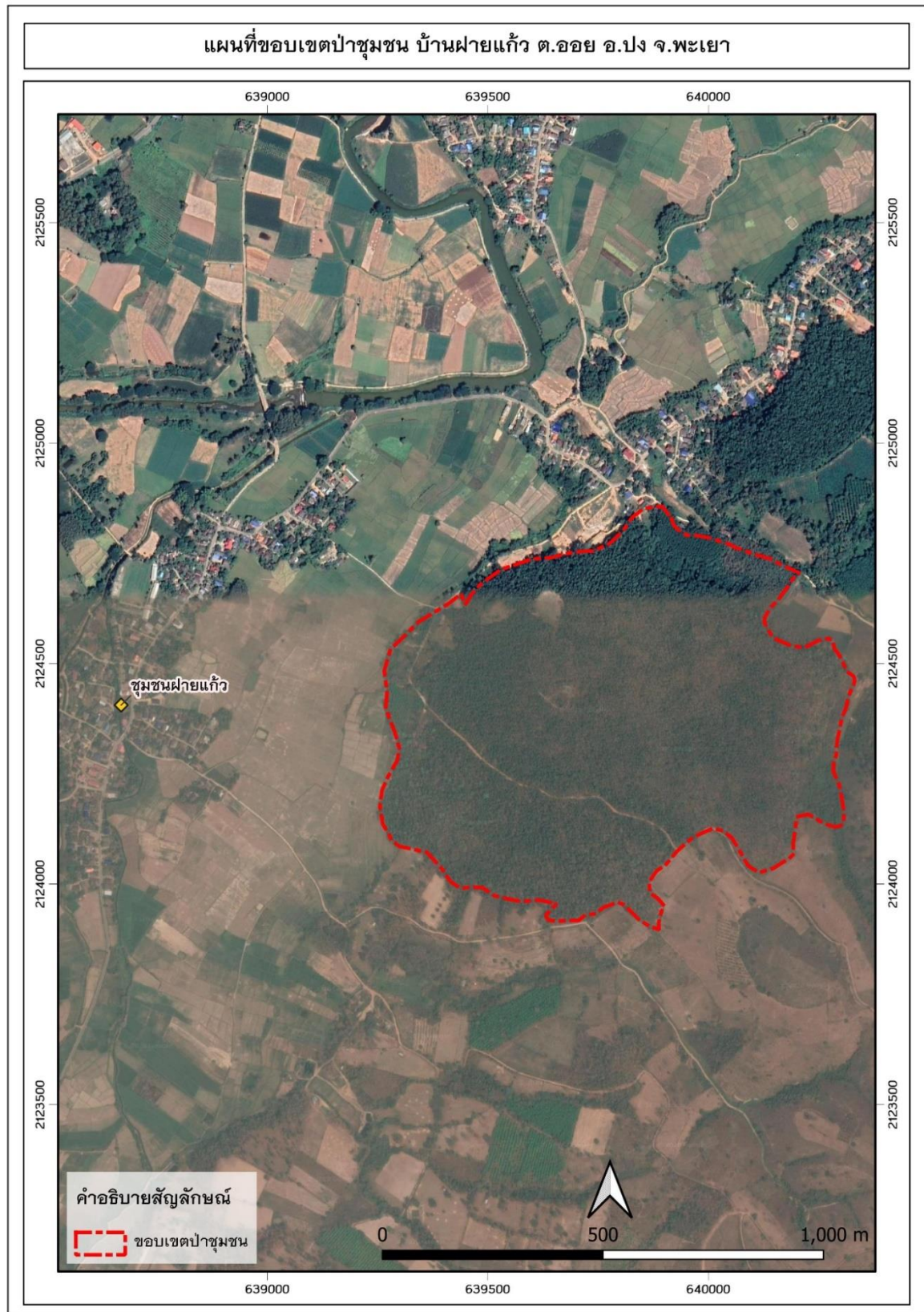
### **ข้อค้นพบเพิ่มเติม**

1. ไม้ล้มในพื้นที่ป่าชุมชนสามารถนำออกมาใช้ประโยชน์ได้ โดยการขออนุญาตจากคณะกรรมการป่าชุมชน และต้องซื้อเพื่อนำเงินเข้าร่วมบริจาคในกิจกรรมต่าง ๆ ของวัด เช่น ค่าน้ำ ค่าไฟ



2. ในกรณีที่มีงานศพสามารถนำไม้จากป่าชุมชนมาใช้ทำเป็นโต๊ะ ศาลา (เฮือนตาน) พอจบพิธีแล้วนำไปถวายวัดเพื่อใช้ประโยชน์ในด้านอื่น ๆ
3. พื้นที่ป่ามีความหนาแน่นจนไม่สามารถปลูกป่าเพิ่มได้อีก
4. ในอนาคตมีการวางแผนจัดตั้งกองทุนเพื่อการจัดการไฟฟ้าและหมอกควัน





ภาพที่ 13 แผนที่ภาพถ่ายดาวเทียมแสดงตำแหน่งที่ตั้งป่าชุมชนบ้านฝายแก้ว (ขอบเขตโดยประมาณ)